

Il est vivement recommandé de suivre ces instructions étape par étape pour configurer votre nouvel appareil photo numérique et commencer rapidement à l'utiliser.

ÉTAPE

3 MISE EN PLACE DE LA BATTERIE

- Pousser le verrou du compartiment de la batterie légèrement vers ① et faire glisser le couvercle du compartiment de la batterie légèrement vers ②.
 - Insérer la batterie dans son compartiment et l'enfoncer jusqu'à ce qu'elle soit retenue par la touche de verrouillage.
- Verrou du compartiment de la batterie
- Couvercle du compartiment de la batterie
- Retrait de la batterie
- Appuyer sur la touche de verrouillage de la batterie pour la libérer de son compartiment, puis retirer la batterie.
- Touche de verrouillage de la batterie
- Repère indiquant le sens

ÉTAPE

6 MONTER UN OBJECTIF

- Enlever le bouchon avant de l'appareil et le bouchon arrière de l'objectif.
 - Alignez le repère (rouge) de fixation de l'objectif sur l'appareil avec le repère (rouge) sur l'objectif, puis monter l'objectif sur le boîtier de l'appareil. Tournez l'objectif dans le sens des aiguilles d'une montre jusqu'à entendre un déclic.
 - Retirez le bouchon de l'objectif.
- Bouchon arrière
- Bouchon avant
- Repère (rouge) de fixation de l'objectif
- Repère (rouge) d'alignement
- Bouchon de l'objectif

ÉTAPE

9 PRENDRE UNE PHOTO

- Placez le cadre AF sur le sujet tout en regardant à travers le viseur.
 - Enfoncez et maintenez le déclencheur à mi-course pour mémoriser la mise au point et l'exposition, puis enfoncez-le complètement pour prendre la photo.
- Déclencheur
- Cadre AF

ÉTAPE

12 VÉRIFIER LA CONNEXION DE L'APPAREIL PHOTO

- WINDOWS :**
- Sur le bureau (menu "Démarrer" sous XP), ouvrez "Poste de travail".
 - Vérifiez que l'icône "Disque amovible" représentant l'appareil photo apparaît.
- Poste de travail
- Disque amovible (E:)
- MACINTOSH :**
- Vérifiez que l'icône "Sans titre" (ou "NO_NAME") représentant l'appareil photo apparaît.
- NO_NAME
- Les étapes ci-dessus confirment que l'appareil photo a été correctement installé. Vous pouvez transférer vos images immédiatement à l'aide de la technique standard glisser-déposer, ou approfondir vos connaissances en utilisant OLYMPUS Master (fourni).

ÉTAPE

1 DÉBALLER LES PIÈCES DU CARTON

Les contenus fournis peuvent être différents selon le modèle d'appareil photo. Assurez-vous que tous les éléments figurant dans la liste des contenus fournis (imprimée séparément) se trouvent bien dans le carton d'emballage.

VÉRIFIER LA DOCUMENTATION

- Guide de démarrage rapide** (ce document)
Prise en main de votre appareil photo numérique.
- Guide de référence rapide** (verso de ce document)
Guide rapide d'utilisation des fonctionnalités et fonctions principales.
- Manuel d'instructions**
Instructions détaillées sur toutes les fonctionnalités et fonctions de l'appareil photo.
- Guide d'installation du logiciel** (document séparé sur le CD-ROM OLYMPUS Master)
Instructions détaillées sur l'installation du logiciel OLYMPUS Master.
- Organigramme du système**

ÉTAPE

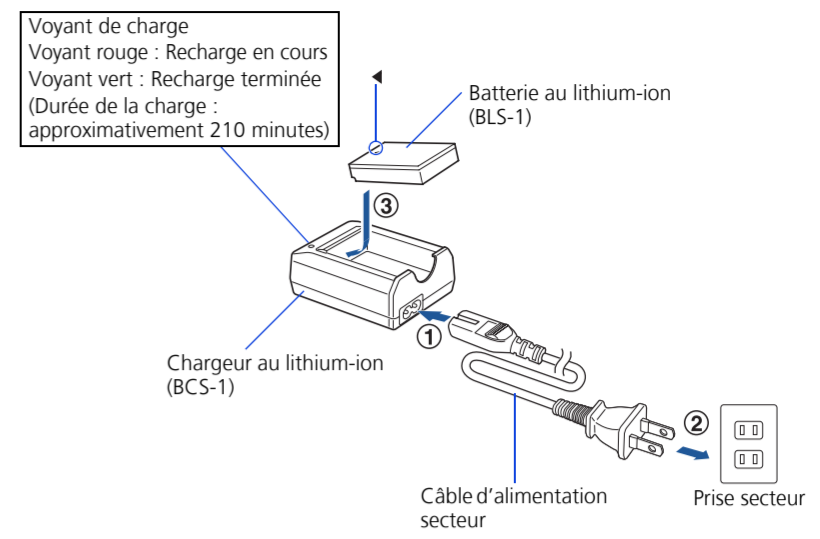
4 INSÉRER LA CARTE MÉMOIRE

- Les cartes CompactFlash, Microdrive et xD-Picture Card peuvent être utilisées avec cet appareil photo. Ces cartes sont optionnelles.
- Insérez la carte avec les contacts orientés de la façon indiquée sur l'illustration.
 - Fermez le couvercle du logement de la carte.
- Logement de la carte CF
- Logement de la xD-Picture Card

ÉTAPE

2 CHARGEMENT DE LA BATTERIE AU LITHIUM-ION

Charger la batterie au lithium-ion en utilisant le chargeur fourni. La batterie au lithium-ion n'est pas complètement chargée à l'achat de l'appareil. Avant d'utiliser l'appareil, recharger la batterie au lithium-ion.



ÉTAPE

5 FIXER LA COURROIE

- Passer la courroie tel qu'indiqué par les flèches ①, ②.
- Ensuite, tirez fermement sur la courroie pour vous assurer qu'elle est fixée solidement ③.
- Fixez l'autre extrémité de la courroie au second œillet de la même manière.

ÉTAPE

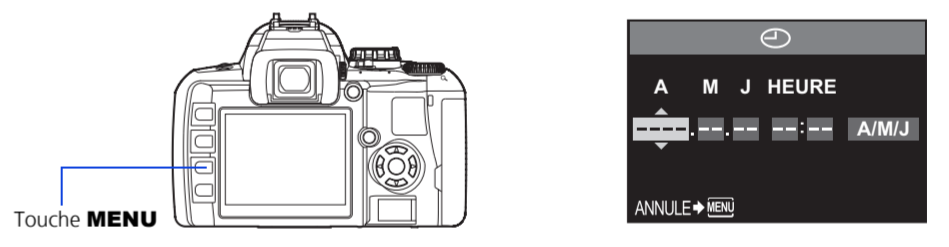
7 METTRE L'APPAREIL PHOTO EN MARCHÉ

- Réglez le commutateur marche/arrêt sur **ON**. Pour couper l'alimentation, régler le commutateur marche/arrêt sur **OFF**.
 - Réglez la molette de mode sur **AUTO**.
 - Tout en regardant dans le viseur, tourner lentement la molette de réglage dioptrique. Lorsque vous pouvez voir clairement le cadre de mise au point automatique, le réglage est terminé.
- Cadre AF

ÉTAPE

8 RÉGLER LA DATE ET L'HEURE

- Une fois l'appareil photo allumé, appuyez sur la touche **MENU**.
- Utilisez $\leftarrow \rightarrow$ pour sélectionner l'onglet [12], puis appuyez sur \rightarrow . Utilisez $\leftarrow \rightarrow$ pour sélectionner [12], puis appuyez sur \rightarrow .
- Utilisez $\leftarrow \rightarrow$ pour régler l'année, puis appuyez sur \rightarrow .
- Utilisez $\leftarrow \rightarrow$ pour régler chaque poste et appuyez sur \rightarrow pour passer au poste suivant.
- Utilisez $\leftarrow \rightarrow$ pour sélectionner le format de la date.
- Appuyez sur la touche \odot une fois la saisie de la date et de l'heure terminée.



ÉTAPE

10 CONTRÔLER ET EFFACER UNE PHOTO

- Appuyez sur la touche \square (affichage). La dernière photo prise apparaît.
 - Utilisez le pavé directionnel pour sélectionner la photo que vous voulez afficher.
 - Appuyez sur le déclencheur à mi-course pour revenir au mode de prise de vue.
- Touche \square
- Touche $\leftarrow \rightarrow$
- Pavé directionnel
- EFFACER UNE PHOTO**
- Sélectionnez la photo que vous souhaitez effacer, puis appuyez sur \rightarrow .
 - Utilisez $\leftarrow \rightarrow$ pour sélectionner [OUI], puis appuyez sur \odot .

ÉTAPE

11 CONNECTER L'APPAREIL PHOTO À UN ORDINATEUR

- Assurez-vous que l'appareil photo est éteint.
 - Connectez l'appareil photo à l'ordinateur à l'aide du câble USB (fourni). Régler l'interrupteur d'alimentation de l'appareil photo sur **ON**.
 - Utilisez $\leftarrow \rightarrow$ pour sélectionner [NORMAL]. Appuyez sur la touche \odot .
- MODE USB
- NORMAL
- MTP
- CONTROLE
- IMPRESSION FACILE

ÉTAPE

13 À PROPOS DU CD-ROM

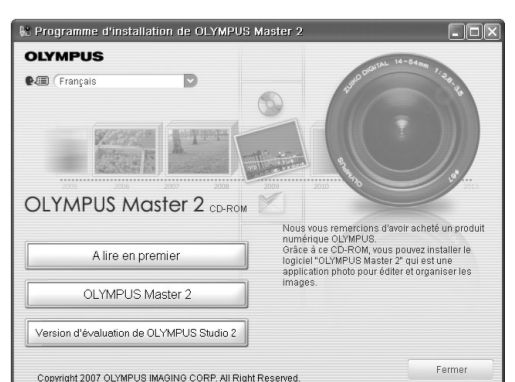
Maintenant que vous maîtrisez les fonctionnalités de base de votre nouvel appareil photo numérique Olympus, vous allez pouvoir commencer à explorer les possibilités qu'offre la photographie numérique sur votre ordinateur. Des activités telles que la retouche et l'impression de photos, et bien d'autres encore, sont à portée de main !

Logiciel OLYMPUS Master : téléchargez les photos depuis l'appareil photo, affichez, organisez, retouchez, envoyez par e-mail et imprimez vos photos, et bien plus encore !

ÉTAPE

14 INSTALLER LE LOGICIEL DE L'APPAREIL PHOTO

- Insérez le CD-ROM de OLYMPUS Master dans le lecteur de CD-ROM de votre ordinateur.
- Sous Windows : sélectionnez la langue d'affichage puis cliquez sur le bouton "OLYMPUS Master 2" dans la fenêtre "Programme d'installation de OLYMPUS Master 2".
- Sous Macintosh : double-cliquez sur l'icône "Setup".
- Suivez les instructions à l'écran. Pour plus d'informations, cliquez sur "À lire en premier".

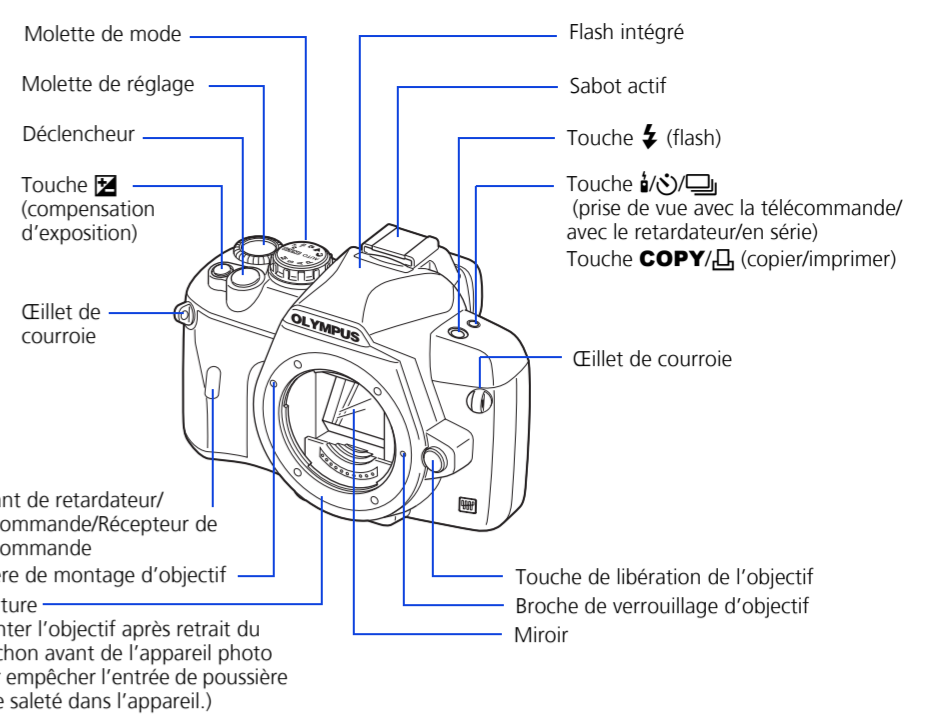
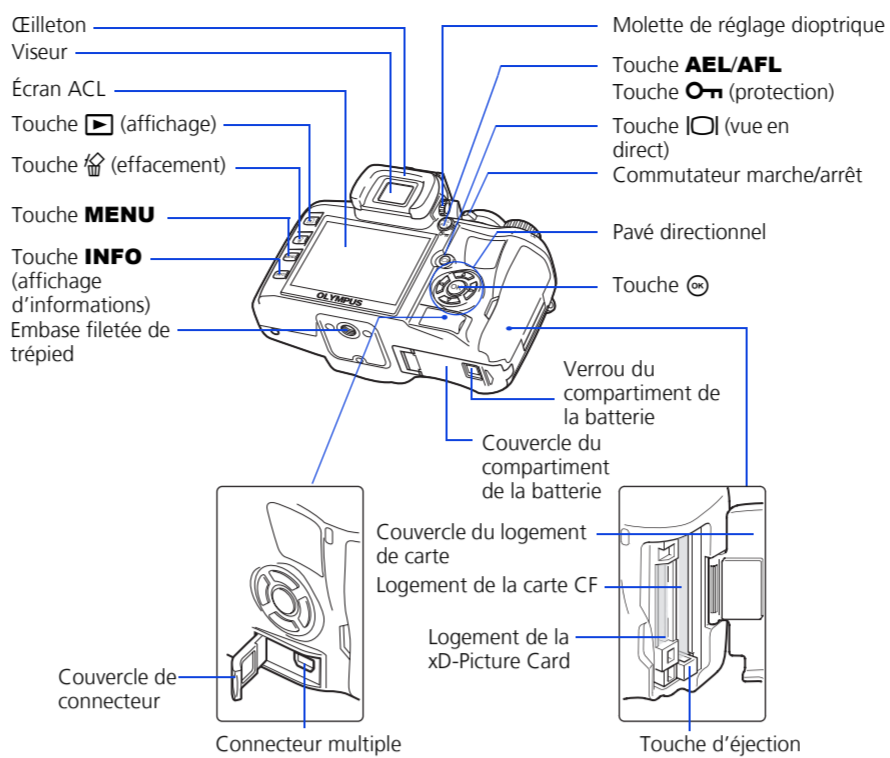


Consultez le Guide de référence rapide au verso de ce document pour vous familiariser avec les fonctionnalités et fonctions fréquemment utilisées de votre nouvel appareil photo numérique Olympus.

INDEX

1. Illustrations et commandes de l'appareil
2. Comment utiliser la molette de mode
3. Comment utiliser les touches et la molette de réglage
4. Comment utiliser la mise au point automatique
5. Modes de qualité d'image
6. Modes flash
7. Affichage de photos sur un téléviseur
8. Comment effacer toutes les photos
9. Envoi d'une photo par e-mail
10. Impression d'une photo

1 ILLUSTRATIONS ET COMMANDES DE L'APPAREIL



2 COMMENT UTILISER LA MOLETTE DE MODE

Modes de prise de vue simple

AUTO **Prise de vue automatique générale**
Vous permet de prendre une photo en appuyant simplement sur le déclencheur.

POURTRAIT
Convient pour prendre des photos de type portrait.

PAYSAGE
Convient pour prendre des paysages et d'autres scènes en extérieur.

GROS PLAN
Convient pour prendre des gros plans (prise de vue en gros plan).



SPORT

Convient pour prendre des photos de scènes en mouvement sans effet de flou.

NUIT + PORTRAIT

Convient pour la prise de vue à la fois du sujet principal et de l'arrière-plan de nuit.

SCÈNE

20 modes de prise de vue différents sont disponibles pour une grande variété de situations. Lorsque la molette de mode est réglée sur ce mode, l'écran de sélection du mode de prise de vue est affiché.

Modes de prise de vue avancée

P

Prise de vue programmée
Permet de prendre des photos en utilisant une ouverture et une vitesse d'obturation réglées par l'appareil.

A

Prise de vue priorité ouverture
Permet de régler manuellement l'ouverture. La vitesse d'obturation est réglée automatiquement par l'appareil.

S

Prise de vue priorité vitesse
Permet de régler manuellement la vitesse d'obturation. La valeur d'ouverture est réglée automatiquement par l'appareil.

M

Prise de vue manuelle
Permet de régler manuellement l'ouverture et la vitesse d'obturation.

4 COMMENT UTILISER LA MISE AU POINT AUTOMATIQUE

a. Tout en positionnant le cadre de mise au point automatique sur le sujet, appuyez sur le déclencheur et maintenez-le enfoncé à mi-course.

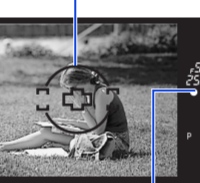
Appuyez à mi-course



Déclencheur

b. Le symbole de mise au point correcte indiquant que la mise au point et l'exposition sont mémorisées reste allumé tant que vous n'enfonchez pas le déclencheur.

Le nombre de pixels augmente



Appuyez complètement

Appuyez complètement

Déclencheur

c. Enfoncez complètement le déclencheur pour prendre la photo.

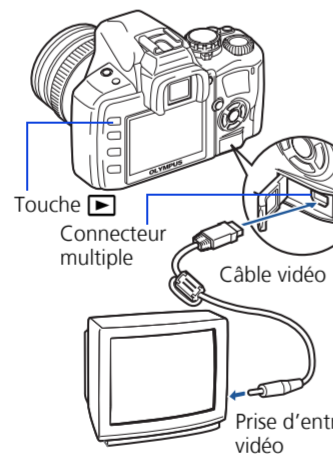


7 AFFICHAGE DE PHOTOS SUR UN TÉLÉVISEUR

a. Coupez l'alimentation de l'appareil photo et du téléviseur, et raccordez le câble vidéo comme illustré.

b. Mettez le téléviseur en marche et commuterez-le sur le mode d'entrée vidéo. Pour le détail sur la sélection du mode d'entrée vidéo, consultez le mode d'emploi du téléviseur.

c. Mettez l'appareil photo en marche et appuyez sur la touche (affichage).



Remarque : Si les photos n'apparaissent pas, consultez le manuel de votre téléviseur pour sélectionner la source vidéo.

10 IMPRESSION D'UNE PHOTO

Grâce au logiciel OLYMPUS Master (fourni), vous pouvez réaliser des impressions de vos photos sur votre propre imprimante photo.

Une fois OLYMPUS Master installé, ouvrez le programme et cliquez sur "Menu Imprimer" dans la barre d'outils, puis sélectionnez "Imprimer photo". Vous pouvez glisser et déposer l'image désirée puis sélectionner une présentation à imprimer à l'aide de "Imprimer photo". "Imprimer Index" vous permet d'imprimer des miniatures avec les informations sur le fichier. Pour obtenir des instructions détaillées, consultez le menu "Aide" du logiciel.

Vous pouvez encore imprimer vos photos en connectant votre appareil photo compatible PictBridge* directement à une imprimante compatible PictBridge*. Vous pouvez ainsi imprimer rapidement et aisément sans ordinateur.

*Pour des instructions détaillées sur l'utilisation de PictBridge, consultez le manuel d'instructions de votre appareil photo.

3 COMMENT UTILISER LES TOUCHES ET LA MOLETTE DE RÉGLAGE

Cet appareil photo dispose d'une variété de fonctions pour vous permettre d'optimiser des réglages pour diverses situations de prise de vue. Vous pouvez régler les fonctions en utilisant les touches et la molette de réglage tout en regardant l'écran ACL.

Touche (vue en direct) : Règle le mode de vue en direct. Le sujet est affiché sur l'écran ACL. L'affichage des informations de prise de vue peut être désactivé en appuyant sur la touche **INFO**.

Touche (compensation d'exposition) : Règle la valeur de compensation d'exposition.

Touche (Flash) : Le flash sort. Règle le mode de flash.

a. Appuyez sur la touche correspondant à la fonction qui doit être réglée (touche directe). Le menu direct apparaît.

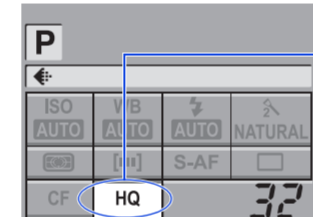


b. Utilisez la molette de réglage pour le réglage.

5 MODES DE QUALITÉ D'IMAGE

Votre appareil photo comporte plusieurs modes de qualité d'image, qui déterminent la qualité et la taille d'image des photos que vous prenez. Vous trouverez ci-dessous une description générale des modes fréquemment utilisés. Pour obtenir une description détaillée de tous les modes de qualité, consultez le manuel d'instructions fourni.

Application	Nombre de pixels	Qualité (Compression)			
		Faible compression 1/2,7	Compression élevée 1/4	Compression élevée 1/8	Compression élevée 1/12
	3648 x 2736	SHQ	—	HQ	—
Pour tirage de grande taille	3200 x 2400 2560 x 1920 1600 x 1200 1280 x 960 1024 x 768			SO	
Pour tirage de petite taille et les sites Web	640 x 480				



Vous pouvez régler la qualité de l'image à partir de l'écran de contrôle affiché sur l'écran ACL. Appuyez sur la touche et utilisez le pavé directionnel pour déplacer le curseur au mode de qualité d'image. Tourner la molette de réglage pour sélectionner le réglage.

8 EFFACEMENT DE TOUTES LES PHOTOS

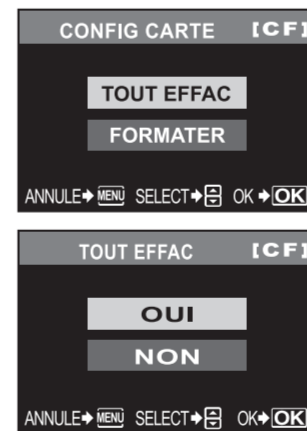
AVERTISSEMENT : CES ÉTAPES EFFACERONT TOUTES LES PHOTOS STOCKÉES !

a. Appuyez sur la touche **MENU**. Utilisez pour sélectionner , puis appuyez sur .

b. Utilisez pour sélectionner [CONFIG CARTE], puis appuyez sur .

c. Utilisez pour sélectionner [TOUT EFFAC], puis appuyez sur .

d. Utilisez pour sélectionner [OUI], puis appuyez sur .



9 ENVOI D'UNE PHOTO PAR E-MAIL

Avec le logiciel OLYMPUS Master (fourni), vous pouvez partager vos photos grâce à la fonctionnalité e-mail.

Une fois OLYMPUS Master installé, ouvrez le programme et cliquez sur "E-mail" dans la barre d'outils. Sélectionnez la ou les images à joindre à l'e-mail depuis l'écran des miniatures, puis glissez et déposez-les dans la zone d'enregistrement.

À ce stade, vous pouvez redimensionner vos photos pour simplifier leur gestion par e-mail. Cela vous permet de ne pas dépasser les limites de capacité des e-mails définie par votre fournisseur.

Lorsque vous avez terminé, cliquez sur le bouton "Lancer l'application d'envoi" au bas de la fenêtre. Votre messagerie électronique par défaut s'ouvre et la ou les photos sélectionnées sont automatiquement jointes à un nouveau message.

INFORMATIONS et CONTACTS

OLYMPUS IMAGING AMERICA INC.

3500 Corporate Parkway, P.O. Box 610, Center Valley, PA 18034-0610, U.S.A.

Support technique (États-Unis) :

Aide automatisée en ligne 24 h/24, 7 j/7 :

<http://www.olympusamerica.com/E1>

Support client téléphonique : 1-800-260-1625 (appel gratuit)

Notre support client téléphonique est disponible de 8 h à 22 h (du lundi au vendredi) ET

E-mail : es-lrpro@olympusamerica.com

Les mises à jour du logiciel Olympus sont disponibles à l'adresse : <http://www.olympusamerica.com/digital>

