

# DIGITAL VOICE RECORDER WS-100/WS-200S

## FR MODE D'EMPLOI

Merci d'avoir porté votre choix sur cet enregistreur vocal numérique.

Lisez ce mode d'emploi pour les informations concernant l'emploi correct et sûr de l'appareil.

Conservez-le à portée de main pour toute référence ultérieure.

Nous vous recommandons de tester la fonction d'enregistrement et le volume avant l'utilisation pour obtenir de bons enregistrements.

### OLYMPUS IMAGING CORP.

Shinjuku Monolith, 3-1, Nishi-Shinjuku 2-chome, Shinjuku-ku, Tokyo 163-0914, Japan.  
Tel. 03-3340-2111

### OLYMPUS IMAGING AMERICA INC.

Two Corporate Center Drive, PO BOX 9058 Melville, NY 11747-9058, U.S.A.  
Tel. 1-800-622-6372

### OLYMPUS IMAGING EUROPA GMBH

(Premises/Goods delivery) Wendenstrasse 14-18, 20097 Hamburg, Germany.  
Tel. 040-237730

(Letters) Postfach 10 49 08, 20034 Hamburg, Germany.

### OLYMPUS UK LTD.

2-8 Honduras Street, London EC1Y 0TX, United Kingdom  
Tel. 020-7253-2772

http://www.olympus.com

#### USA RFI

This equipment has been tested and found to comply with the limits for a Class B digital device, pursuant to part 15 of the FCC Rules. These limits are designed to provide reasonable protection against harmful interference in a residential installation. This equipment generates, uses and can radiate radio frequency energy and, if not installed and used in accordance with the instructions, may cause harmful interference to radio communications. However, there is no guarantee that interference will not occur in a particular installation. If this equipment does cause harmful interference to radio or television reception, which can be determined by turning the equipment off and on, the user is encouraged to try to correct the interference by one or more of the following measures:

- Reorient or relocate the receiving antenna.
- Increase the separation between the equipment and receiver.
- Connect the equipment into an outlet on a circuit different from that to which the receiver is connected.
- Consult the dealer or an experienced radio/TV technician for help.

#### Canadian RFI

This digital apparatus does not exceed the Class B limits for radio noise emissions from digital apparatus as set out in the Radio Interference Regulations of the Canadian Department of Communications.

Cet appareil numérique ne dépasse pas les limites de Catégorie B pour les émissions de bruit radio émanant d'appareils numériques, tel que prévu dans les Règlements sur l'Interférence Radio du Département Canadien des Communications.

#### CE

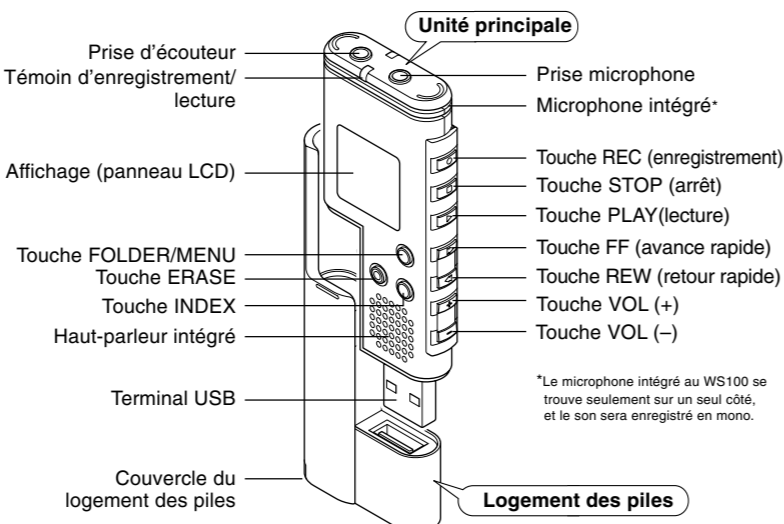
Il marchio "CE" indica che questo prodotto è conforme alle norme della comunità europea per quanto riguarda la sicurezza, la salute, l'ambiente e la protezione del consumatore.

La marca "CE" indica que este producto se encuentra en conformidad con las exigencias europeas sobre seguridad, salud, medio ambiente y protección al consumidor.

Das „CE“ Zeichen bestätigt die Übereinstimmung mit den Europäischen Bestimmungen für Betriebssicherheit und Umweltschutz.

## Préparatifs

### ■ Identification des éléments

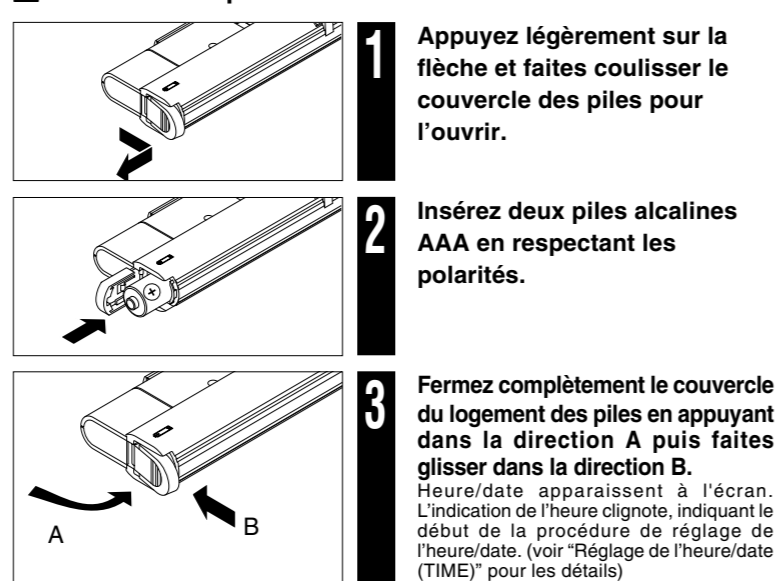


- Le logement des piles peut se séparer de l'unité principale.
- L'unité principale peut se brancher au port USB d'un PC ou à un connecteur USB.

#### Remarque

Dans aucun cas insérez d'autres pièces que l'unité principale dans le logement des piles. Ceci pourrait provoquer une fuite, une surchauffe, un incendie ou une explosion.

### ■ Insertion des piles



Les piles rechargeables Ni-MH (BR401) en option de la marque Olympus peuvent s'utiliser avec l'enregistreur.

#### Remplacement des piles

Quand s'affiche, remplacez les piles le plus tôt possible. Des piles alcalines AAA sont recommandées. Quand les piles sont usées, s'affiche et l'enregistreur s'éteint.

- Lors du remplacement des piles, assurez-vous de mettre hors tension l'interrupteur d'alimentation avant de les remplacer.
- Si le remplacement des piles usées prend plus 15 minutes, il vous faudra peut-être remettre l'appareil à l'heure au chargement des nouvelles piles.

### ■ Alimentation

Mise sous tension... Mettez l'interrupteur d'alimentation sous tension (POWER ON).

Si l'interrupteur d'alimentation au dos de cet enregistreur est hors tension, il est impossible d'utiliser les fonctions. Mettez l'interrupteur d'alimentation sous tension avant de faire fonctionner l'appareil.

Mise hors tension... Mettez l'interrupteur d'alimentation hors tension (POWER OFF).

**Mode d'attente et coupure de l'affichage**

Si l'enregistreur est arrêté pendant 5 minutes ou plus au cours de l'enregistrement ou la lecture, il passe au mode d'attente (économie d'énergie) et l'affichage se coupe. Pour quitter le mode d'attente et réactiver l'affichage, appuyez sur n'importe quelle touche.

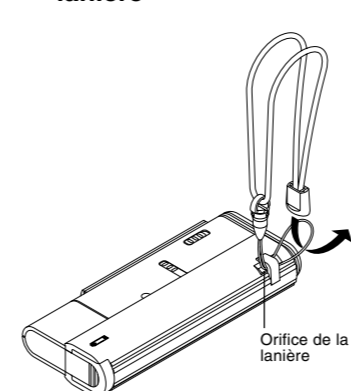
### ■ Maintenance

Réglage du commutateur HOLD à la position HOLD. Toutes les touches d'exploitation sont invalidées. Cette caractéristique est utile quand l'enregistreur doit être transporté dans un sac ou une poche. N'oubliez pas de régler le commutateur HOLD pour réutiliser l'enregistreur.

#### Remarques

- L'enregistreur fonctionne comme suit avec le commutateur HOLD réglé sur HOLD:
  - Si l'enregistreur est en cours de lecture, l'affichage s'assombrit à la fin de la lecture du fichier actuel.
  - Si l'enregistreur est en train d'enregistrer, l'affichage s'assombrit quand l'enregistrement s'arrêtera automatiquement à l'épuisement de la mémoire libre de l'enregistreur.

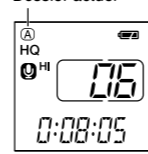
### ■ Comment utiliser la lanière



### ■ Remarques sur les dossiers

L'enregistreur possède cinq dossiers, A, B, C, D et E. Pour commuter entre les dossiers, appuyez sur la touche FOLDER quand l'enregistreur est à l'arrêt. Chaque fichier enregistré est stocké dans un dossier. L'emploi des dossiers pour le classement des fichiers facilite la recherche des fichiers auxquels vous voulez accéder par la suite. Jusqu'à 199 messages sont enregistrables par dossier.

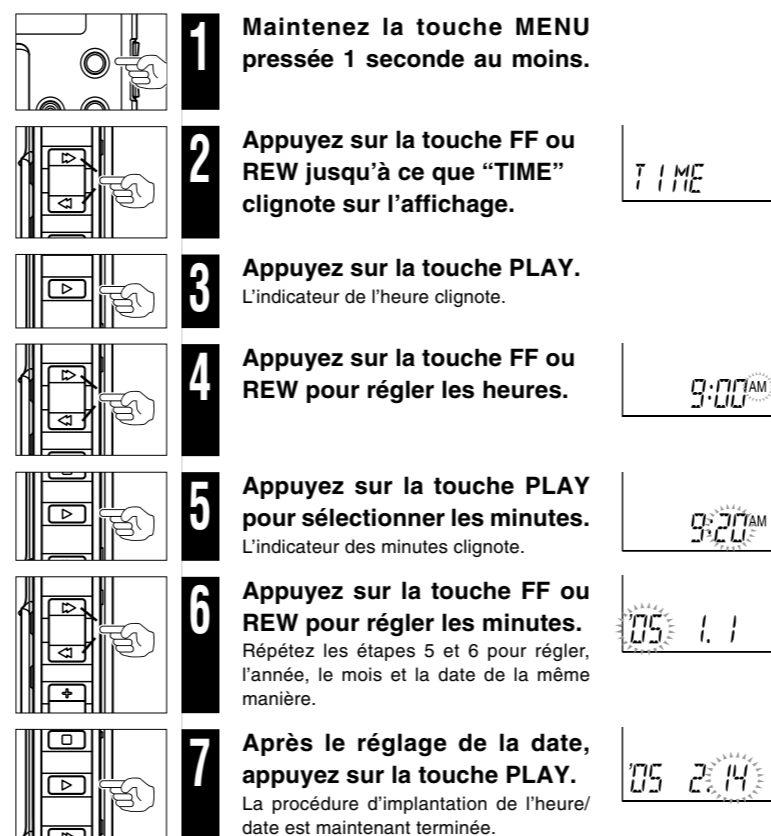
#### Dossier actuel



### ■ Réglage de l'heure/date (TIME)

Si vous avez réglé l'heure et la date, les informations concernant l'enregistrement du fichier audio sont automatiquement mémorisées dans ce fichier.

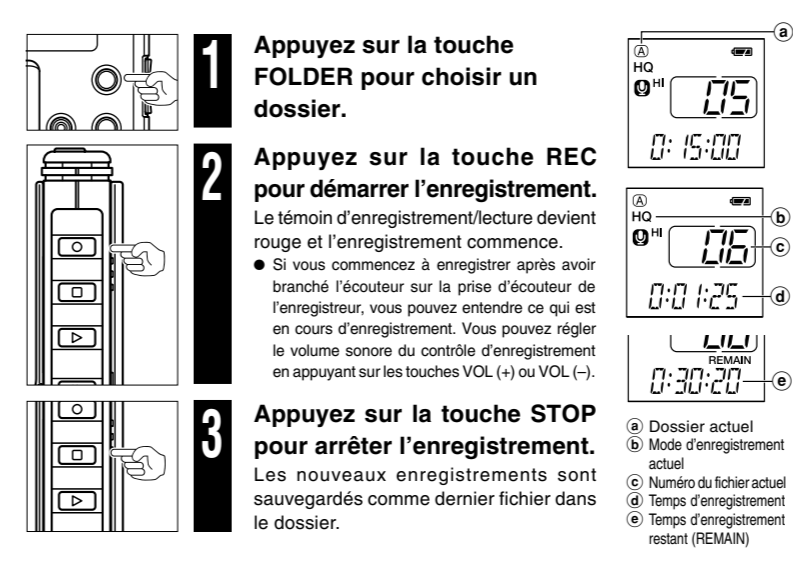
Lorsque l'enregistreur s'utilise pour la première fois, ou après que les piles aient été retirées pendant une période prolongée, l'indication de l'heure clignote. Dans ce cas, réglez bien l'heure et la date en suivant les étapes 4 à 7 ci-dessous.



- Vous pouvez commuter l'indication de l'heure entre les systèmes 12 heures et 24 heures en appuyant sur la touche FOLDER/MENU pendant le réglage des heures ou des minutes.
- Vous pouvez changer l'ordre d'indication de la date en appuyant sur la touche FOLDER/MENU pendant le réglage de l'année, du mois ou du jour.

(Exemple: 14 février 2005) → 2. 14 05 → 14. 2. 05 → 05 2. 14

## Enregistrement



### ■ Pause d'enregistrement

#### Pour faire une pause

Appuyez sur la touche REC pendant l'enregistrement. "PAUSE" s'affiche et le témoin d'enregistrement/lecture clignote.

#### Pour reprendre l'enregistrement

Appuyez à nouveau sur la touche REC. L'enregistrement reprend à partir du point d'interruption.

### ■ Enregistrement à partir d'un microphone externe ou d'autres dispositifs

Vous pouvez brancher le microphone externe et d'autres dispositifs et enregistrer du son.

- Lorsque le microphone externe est branché sur la prise microphone de l'enregistreur, le microphone intégré ne fonctionne plus.
- Lors de la connexion à un microphone externe ou tout autre équipement externe à la prise du microphone, choisissez l'équipement approprié comme par exemple un microphone mono (en option).



#### Remarques

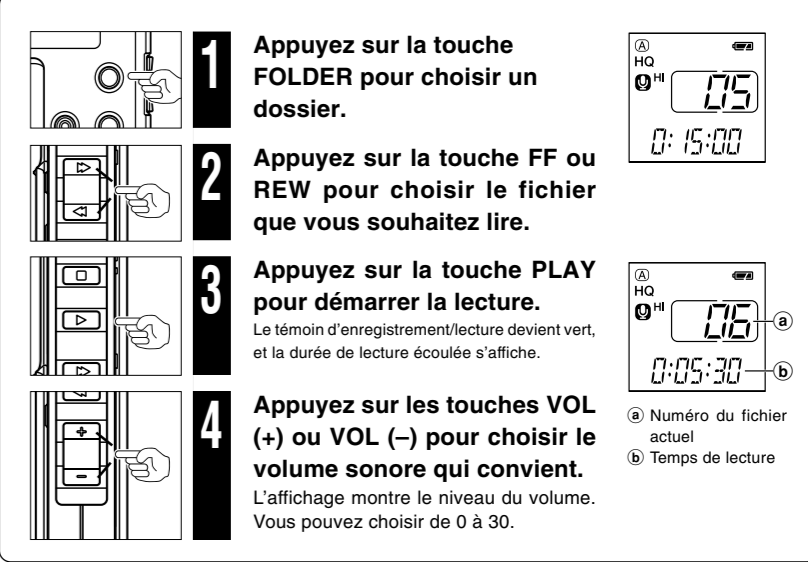
- Si "FULL" s'affiche, vous ne pouvez pas enregistrer. Dans ce cas, effacez les fichiers inutiles avant de commencer l'enregistrement.
- Si l'enregistreur est placé directement sur la table pour l'enregistrement d'une réunion, les vibrations de la table créent un bruit de fond. Placez un cahier ou un autre article entre la table et l'enregistreur pour obtenir un enregistrement plus net.
- Même si vous appuyez sur la touche FOLDER/MENU, l'affichage ne passera pas au temps d'enregistrement actuel si le temps d'enregistrement restant est de 5 minutes ou moins.
- Un bip sonore retentira quand le temps restant atteint 60 secondes, 30 secondes et 10 secondes pendant l'enregistrement.
- Lorsque le temps d'enregistrement restant est inférieur à 60 secondes, le témoin d'enregistrement/lecture commence à clignoter en rouge. Lorsque le temps d'enregistrement atteint 30 ou 10 secondes, le témoin clignote plus vite.
- L'enregistreur passe en mode d'arrêt s'il est laissé en pause 60 minutes ou plus.
- En cas de conditions acoustiques difficiles ou si le locuteur a une voix faible, l'enregistrement en mode ST/HQ ou HQ est recommandé; l'emploi d'un microphone extérieur (vendu séparément) peut aussi améliorer la qualité des enregistrements.
- Vous ne pouvez pas ajuster le niveau d'entrée sur cet enregistreur. Lorsque vous connectez le dispositif externe, effectuez un test d'enregistrement et ajustez le niveau de sortie du dispositif externe.

### ■ Informations de affichage LCD

Vous pouvez sélectionner une option pour l'affichage de l'enregistreur. Ceci permet de revoir et ainsi confirmer les informations du fichier ainsi que les différents réglages de l'enregistreur.

Etat de l'enregistreur	Opération	affichage LCD
En mode Stop	Appuyez et maintenez la touche STOP	Tandis que la touche est enfoncée, le nombre de fichiers s'allume et le temps d'enregistrement restant et l'espace libre sur la mémoire s'affichent tour à tour.
En mode enregistrement	Appuyez sur la touche FOLDER/MENU	L'affichage commute entre le temps d'enregistrement actuel et le temps d'enregistrement restant.
En mode lecture	Appuyez sur la touche FOLDER/MENU	Temps de lecture → Temps de lecture restant → Date d'enregistrement du fichier → Temps d'enregistrement du fichier → Temps de lecture ...

## Lecture



### ■ Annulation de la lecture

#### Pour arrêter

Appuyez sur la touche STOP. L'enregistreur s'arrête au milieu du fichier en cours de lecture.

#### Pour reprendre la lecture

Appuyez à nouveau sur la touche PLAY. La lecture reprendra à partir du point d'interruption.

### ■ Avance rapide et Retour rapide

#### Avance rapide

Maintenez la touche FF pressée pendant la lecture d'un fichier. A la libération de la touche FF, l'enregistreur reprendra la lecture normale.

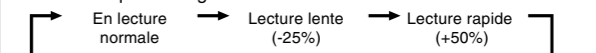
#### Retour rapide

Maintenez la touche REW pressée pendant la lecture d'un fichier. A la libération de la touche REW, l'enregistreur reprendra la lecture normale.

- L'enregistreur s'arrête lorsqu'il atteint la fin du fichier. Continuez à appuyer sur la touche FF pour repérer le début du fichier suivant.
- L'enregistreur s'arrête lorsqu'il atteint le début du fichier. Continuez à appuyer sur la touche REW pour revenir à la fin du fichier précédent.
- Lorsque la marque d'index est affichée Pour une utilisation sûre et correcte à la position de la marque d'index.

### ■ Modification de la vitesse de lecture

Vous pouvez changer la vitesse de lecture en appuyant sur la touche PLAY lorsque l'enregistreur lit.



- Lorsque le mode de lecture lente est sélectionné, "S.PLAY" s'allume et, pour le mode de lecture rapide, "F.PLAY" s'allume à l'affichage lorsque l'enregistreur lit.
- L'enregistreur arrête la lecture quand vous appuyez sur la touche STOP en mode de lecture lente/rapide ou quand il atteint la fin du fichier. Si vous appuyez une fois sur la touche STOP et redémarrez la lecture, l'enregistreur lira aussi les fichiers à vitesse normale.

### ■ Localisation du début d'un fichier

Lorsque l'enregistreur est en lecture, appuyez sur la touche FF ou REW avance ou revient au début du fichier précédent ou suivant respectivement. Si une marque d'index est rencontrée en route, la lecture commence à cette position. (voir "Marques d'index" pour les détails)

### ■ Ecoute avec des écouteurs

Vous pouvez écouter des fichiers en raccordant des écouteurs à la prise d'écouteurs. Si un écouteur est raccordé, aucun son ne sort du haut-parleur. Lors de la connexion d'écouteurs stéréo, la lecture sera stéréo. (Seulement en lecture de fichiers stéréo).

- Afin d'éviter toute irritation de l'oreille, introduisez l'écouteur après avoir baissé le volume.
- Lorsque vous écoutez avec l'écouteur pendant la lecture, n'augmentez pas trop le volume. Cela pourrait entraîner une dégradation de l'audition et diminuer votre ouïe.

